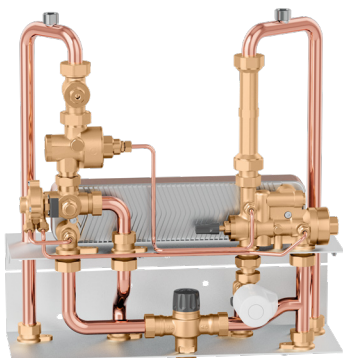


Mechanische distributie-unit voor wandmontage met zoneventiel en SWW-mengventiel van de SATK serie

© Copyright 2019 Caleffi

SATK16315

INSTRUCTIES VOOR INSTALLATIE, INWERKINGSTELLING EN ONDERHOUD



Functie

Met de distributie-unit serie SATK16 kunnen de verwarming en de productie van sanitair warm water, autonoom worden geregeld in woningen die zijn aangesloten op een centrale ketel.

Productassortiment

SATK16315 Distributie-unit voor wandmontage, verwarming hoge temperatuur, directe productie sanitair warm water, mechanische regeling voorzien van 30kPa drukverschilregelaar, zoneventiel en thermostatisch mengventiel.

Technische gegevens

Materialen

Frame: verzinkt staal
Warmtewisselaar: roestvrij staal hardgesoldeerd
Verbindingsleidingen: koper
Componenten: messing EN12165 CW617N

Prestaties

Vloeistof: water, max 30% glycol
Maximale vloeistoftemperatuur: 85 °C
Max. bedrijfsdruk: - primair circuit: PN 10 bar
- sanitair circuit: PN 10 bar
Nominiaal vermogen warmtewisselaar sanitair warm water: 40 kW
Debiet sanitair circuit: min 1,8 ± 0,3 l/min
max 18 l/min

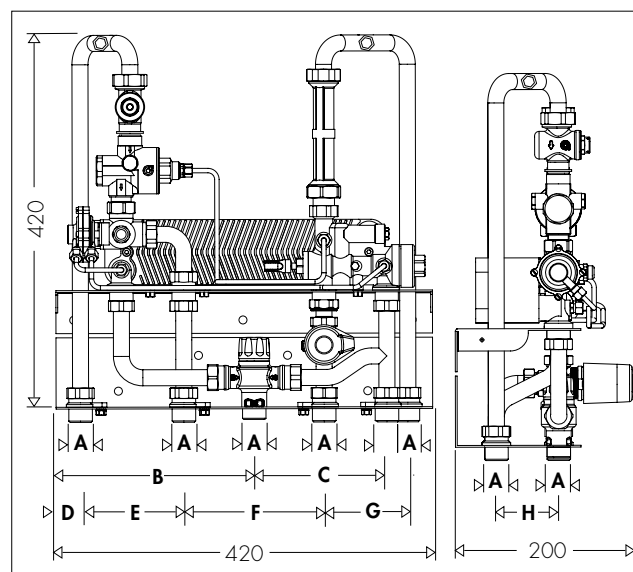
Aansluiting distributie-units:

primair circuit: 3/4"
verwarmingscircuit: 3/4"
sanitair circuit: 3/4"

Inhoud van de verpakking:

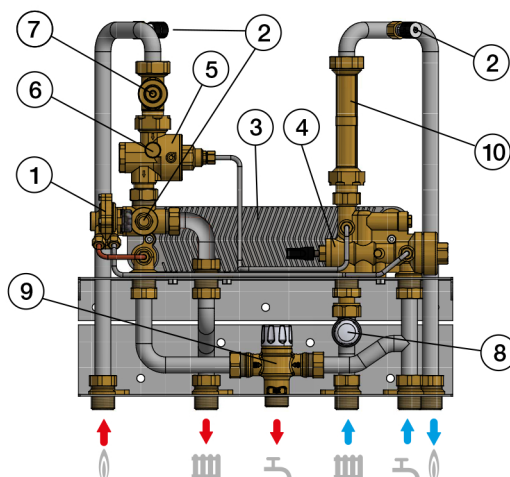
- Distributie-unit
- Instructies
- Bevestigingsschroeven
- Elektrothermische kop 230 V voor zoneventiel

Afmetingen

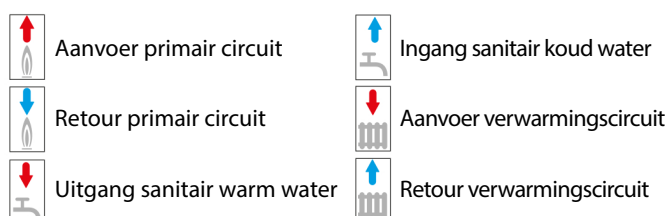


A	B	C	D	E	F	G	H	Massa (kg)
3/4"	222,5	149	27,5	116	157,5	94	70	10

Lijst van componenten



- 1 - Verdeelklep sanitair water
- 2 - Luchtaftap/-aflaat
- 3 - Hardgesoldeerde warmtewisselaar
- 4 - Proportionele modulerende klep met handmatige voorinstelling
- 5 - Drukverschilregelaar(30 kPa)
- 6 - Aansluiting M10x1 temperatuursensor warmtemeter
- 7 - Filter
- 8 - Zoneventiel met voorinstelling
- 9 - Thermostatisch mengventiel
- 10 - Mal voor warmtemeter L = 130mm.



Installatie

De distributie-unit serie SATK is bestemd voor installatie in een beschermde woonomgeving (of vergelijkbaar) en kan dus niet buitenshuis (dat wil zeggen in omgevingen die rechtstreeks blootgesteld zijn aan weersinvloeden) worden geïnstalleerd of gebruikt. Installatie buitenshuis kan storingen en gevaar veroorzaken.

Indien het apparaat in of tussen meubels wordt geplaatst, moet er voldoende ruimte zijn voor het uitvoeren van periodiek onderhoud. Het wordt aangeraden geen elektrische apparatuur onder de distributie-unit te plaatsen, omdat deze apparatuur beschadigd kan raken wanneer er lekkage optreedt in de hydraulische verbindingen. Als dit advies niet wordt opgevolgd, is de fabrikant niet aansprakelijk voor eventuele schade die daaruit voortvloeit. Ingeval van storingen, defecten of onjuiste werking moet het apparaat worden uitgeschakeld en moet het probleem worden opgelost door een gekwalificeerde monteur.

Vorbereitung

Bepaal waar het apparaat moet worden geïnstalleerd en voer vervolgens de volgende werkzaamheden uit:

- Markeer de gaten voor bevestiging van de distributie-unit op de wand
- Markeer de positie van de hydraulische aansluitingen.

Controleer nogmaals de afmetingen en leg vervolgens de volgende leidingen aan:

1. aansluiting op de centrale leiding
2. aansluiting op het verwarmingssysteem
3. aansluiting op het sanitaire watercircuit.

Voorafgaand aan de installatie wordt aangeraden om alle leidingen van het systeem zorgvuldig te spoelen, om eventuele afzettingen of onzuiverheden te verwijderen die de werking van de distributie-unit zouden kunnen beïnvloeden. Bevestig de distributie-unit aan de wand.

N.B.: de muurpluggen kunnen alleen voldoende draagkracht bieden als ze op de juiste wijze (volgens de juiste technische gebruiksaanwijzingen) worden geplaatst in wanden die gebouwd zijn van massieve of semi-massieve bakstenen. Bij wanden van holle bakstenen of blokken, verplaatsbare scheidingswanden of gemetselde muren anders dan de genoemde muurtypen, moet de stabiliteit van de draagconstructie vooraf worden getest.

Hydraulische aansluitingen

De hydraulische aansluitingen op de centrale leiding moeten worden uitgevoerd met behulp van handmatige afsluiters. Deze afsluiters maken het mogelijk om onderhoud te plegen zonder dat het centrale systeem hoeft te worden afgetapt.

Het wordt aangeraden om tevens handmatige afsluiters te installeren op de onderste verbindingen voor aansluiting op de woning.

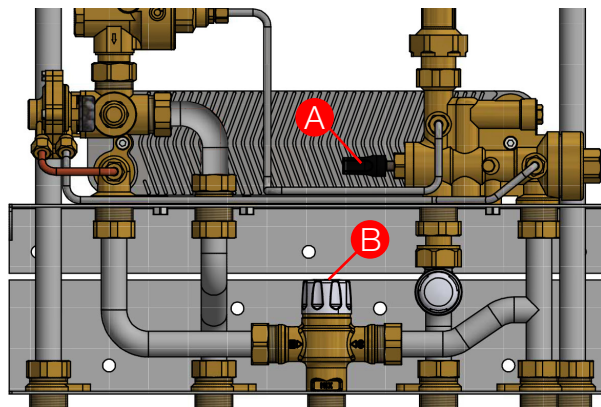
Inwerkingstelling

Centraal systeem vullen

Open de afsluiters die op de aansluitingen naar de centrale leiding zijn geplaatst en breng in het centrale verwarmingssysteem het systeem op de ontwerpdruk. Ontlucht vervolgens het systeem en controleer nogmaals de druk (vul indien nodig opnieuw bij).

Temperatuur van het sanitair warm water instellen

Voor een correcte instelling van de gewenste temperatuur, dient u te controleren of het handwiel (A) volledig is geopend en moet het thermostatisch mengventiel worden afgesteld door aan de knop (B) te draaien. Instelbaar temperatuurbereik 35÷65°C.



Onderhoud

Alle buitengewone onderhoudswerkzaamheden moeten worden uitgevoerd door een gekwalificeerde monteur.

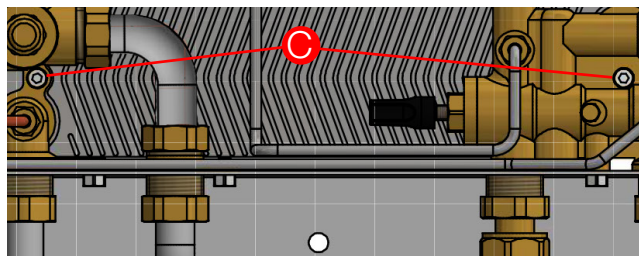
Periodiek onderhoud zorgt voor een verbeterde efficiëntie en helpt energie te besparen.

Voer voordat u onderhoud pleegt, reparaties verricht of onderdelen vervangt, altijd de volgende handelingen uit:

- Sluit de afsluiters
- Tap de distributie-unit af met behulp van de daarvoor bestemde aftapkraan.

Warmtewisselaar vervangen

- Verwijder de warmtewisselaar door de twee inbusschroeven (C) los te draaien.
- Vervang de warmtewisselaar en de O-ringen.
- Draai de twee bevestigingsschroeven (C) vast.



VEILIGHEIDSINSTRUCTIES

AANWIJZINGEN



Deze instructies moeten nauwkeurig worden gelezen voordat het toestel wordt geïnstalleerd en er onderhoud aan wordt gepleegd.

LET OP! NIET-NALEIVING VAN DEZE INSTRUCTIES KAN GEVAAR OPLEVEREN!

LET OP!

HET PRODUCT DAT BIJ DIT INSTRUCTIEBLAD WORDT GELEVERD, WORDT HIERNA 'TOESTEL' GENOEMD

- 1 Het toestel moet worden geïnstalleerd, in werking gesteld en onderhouden door gekwalificeerd technisch personeel in overeenstemming met de nationale en/of plaatselijke voorschriften.
- 2 Indien het toestel niet volgens de instructies in deze handleiding wordt geïnstalleerd, in werking gesteld of onderhouden, kan de goede werking verstoord worden en kan er schade en/of letsel uit voortvloeien.
- 3 Spoel de leidingen schoon om eventuele resten, roest, afzettingen, soldeerafval en andere verontreinigende stoffen te verwijderen. Het hydraulische circuit moet schoon zijn.
- 4 Zorg ervoor dat alle aansluitingen waterdicht zijn.
- 5 Let er bij het tot stand brengen van de hydraulische aansluitingen op dat de schroefdraadaansluitingen niet mechanisch overbelast worden. Dit om na verloop van tijd het optreden van lekkages met schade of letsel als gevolg te vermijden.
- 6 Watertemperaturen van boven de 50°C kunnen ernstige brandwonden veroorzaken. Neem tijdens de installatie, de inwerkingstelling en het onderhoud van het toestel de noodzakelijke voorzorgsmaatregelen, zodat dergelijke temperaturen geen letsel toebrengen aan personen.
- 7 Bij zeer hard water of water met veel onzuiverheden dient er een geschikt waterfilterings- en behandelingsysteem aanwezig te zijn voordat het water het toestel binnenkomt, in overeenstemming met de geldende normen. Als u dit niet doet, kan het toestel beschadigd raken en mogelijk niet correct werken.
- 8 Het is niet toegestaan het toestel voor andere doeleinden te gebruiken dan waarvoor het bestemd is.
- 9 Bij een eventuele combinatie van het toestel en andere onderdelen van het systeem moet rekening worden gehouden met de werkingsskenmerken van beide componenten. Een eventuele onjuiste combinatie zou het functioneren van het toestel en/of de installatie kunnen schaden.

LAAT DEZE HANDLEIDING TER BESCHIKKING VAN DE GEBRUIKER. HET PRODUCT VERWIJDEREN IN OVEREENSTEMMING MET DE GELDENDE VOORSCHRIFTEN

DE FABRIKANT BEHOUDT ZICH HET RECHT VOOR DE PRODUCTIE TE ALLEN TIJDE TE KUNNEN BEËINDIGEN EN WIJZIGINGEN AAN TE BRENGEN DIE ZIJ NUTTIG OF NOODZAKELIJK ACHT, ZONDER VOORAFGAANDE KENNISGEVING.